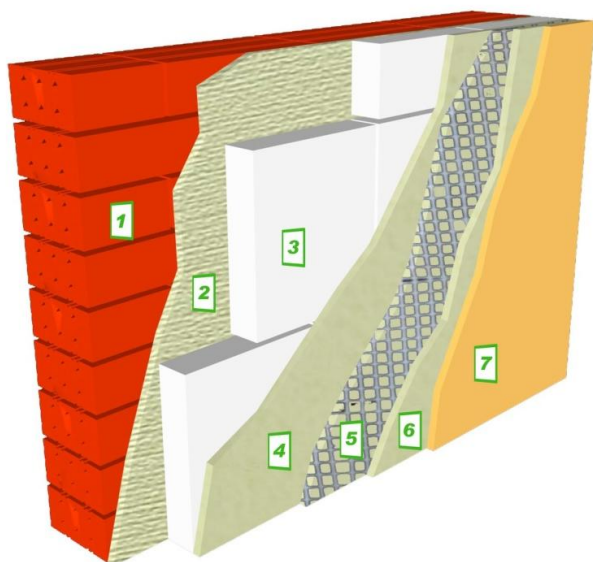


CONCRESEAL[®] TH CE

MALTA PER IMPERMEABILIZZAZIONI DI FACCIATE PER APPLICAZIONI SU PANNELLI DI ISOLAMENTO IN POLISTIROLO E POLIURETANO

Schema di costruzione e d'uso di CONCRESEAL TH per il collocamento di pannelli di isolamento.



1. SUPPORTO IN MATTONI O BLOCCO DI CALCESTRUZZO
2. INTONACATURA O STRATO DI CONCRESEAL TH (PIALLETTO 6 MM)
3. PANNELLO DI ISOLAMENTO IN POLISTIROLO
4. 1° STRATO DI CONCRESEAL TH
5. MAGLIA IN FIBRA DI VETRO
6. 2° STRATO DI CONCRESEAL TH
7. FINITURA DECORATIVA MAXSHEEN, MAXQUICK O MAXQUICK ROLL

DESCRIZIONE

CONCRESEAL[®] TH è una malta a base di cemento ideale l' impermeabilizzazione di facciate realizzate con pannelli di polistirolo o spuma di poliuretano. Per eseguirne l' impasto è solo necessario aggiungere dell' acqua ed offre una soluzione decorativa efficace ed economica per la finitura di facciate che presentino additionally elementi di isolamento termico.

APPLICAZIONI

- Rivestimento per la protezione e impermeabilizzazione di materiali isolanti su facciate.

- Fissaggio di pannelli in polistirolo sui materiali della facciata..

PROPRIETA'

- Resistente all' acqua ed alle intemperie, offre una durabilità molto lunga in comparazione con altri rivestimenti grazie alla sua natura cementizia.
- Impermeabilizza giunti ed offre una superficie continua e livellata.
- Eccellente aderenza su materiali di isolamento, non necessita di alcun ponte d' unione.
- Facile e veloce da applicare con apparecchiatura per proiezione, offre un gran rendimento e permette di ottenere un importante risparmio sulla mano d' opera.
- Si impasta solo con acqua.
- Può essere utilizzato in combinazione con una finitura decorativa acrilica tipo **MAXSHEEN[®]**

(Scheda Tecnica n°: 73) o **MAXSHEEN® ELASTIC** (Scheda Tecnica n°: 142).

COME UTILIZARE

Preparazione della superficie e collocamento dei pannelli di isolamento.

La superficie deve essere strutturalmente solida, stabile e sana, senza parti mal aderite e calcine superficiali ed il più uniforme possibile. La superficie deve essere pulita, senza vernici, efflorescenze, particelle sparse, grassi, oli, sostanze per togliere le casseforme, polvere, gesso, etc., o altre sostanze che potrebbero alterarne l'aderenza. e la collocazione dei pannelli isolanti sul supporto.

I pannelli isolanti devono essere strutturalmente solidi la loro superficie pulita, senza grassi, oli, polvere, o altre sostanze che potrebbero alterare l'aderenza del prodotto.

I pannelli possono essere fissati usando **CONCRESEAL® TH** o altri prodotti della gamma DRIZORO, tipo **MAXKOLA® FLEX** (Scheda Tecnica n°: 82) o **MAXFIX®** (Scheda Tecnica n°: 44). Per procedere, inumidire in abbondanza la superficie da ricoprire con i pannelli di isolamento senza formare pozzanghere ed a continuazione applicare uno strato fino e sottile di **CONCRESEAL® TH** sul supporto, con l' aiuto di un pialletto o di una cazzuola con bordo dritto. In seguito, pettinare con un pialletto dentato di 6 x 6 mm in direzione orizzontale per regolare in questo modo lo spessore e la piattezza del materiale e prevenire ed evitare il rischio di scivolamento. Non applicare spessori superiori a 6 mm. In modo opzionale, l' adesivo può anche essere applicato per punti, in 4 o 5 punti, sui pannelli, senza superare in questo caso spessori di 1 cm.

Mentre l' impasto sia ancora fresco, applicare i pannelli di isolamento applicando sugli stessi una leggera pressione con dei colpetti e/o muovendoli leggermente fino a schiacciare i solchi dell' adesivo, per ottenere così facendo una buona aderenza tra i pannelli ed il supporto. Si consiglia di utilizzare, oltre all' adesivo e come misura aggiuntiva, qualche sistema di fissaggio meccanico, tipo tasselli a forma di spiga in plastica. Prima di procedere con la copertura esterna con **CONCRESEAL® TH**, lasciar trascorrere almeno 24 ore. In ogni caso, i pannelli dovranno essere fissati in modo adeguato per prevenire ogni tipo di movimento mentre la malta sia ancora fresca.

Preparazione della miscela

Un sacco da 25 kg di **CONCRESEAL® TH** richiede l'uso d' acqua pulita, da 3,75 a 4,25 litri (15-17 %, in peso) a seconda delle condizioni ambientali e della consistenza richiesta. Versare la quantità richiesta d'acqua in un recipiente pulito ed aggiungere **CONCRESEAL® TH** poco a poco, impastandolo

manualmente. La miscela può anche essere realizzata con un miscelatore elettrico a basse rivoluzioni (300-400 r. p. m. al massimo) dotato di una pala per liquidi durante circa 2 - 3 minuti, fino ad ottenere una miscela omogenea sia per colore che per aspetto, priva di grumi e di bolle d'aria e con una consistenza semi secca. dopo aver lasciato riposare l' impasto per circa 5 minuti, realizzare un breve impasto per alcuni secondi e poi iniziare ad applicare.

Per quelle applicazioni che fossero effettuare con apparecchiature di proiezione meccanica, sarà importante mantenere costante la relazione tra malta ed acqua durante il processo di miscela.

Applicazione

Applicare una mano continua e uniforme di **CONCRESEAL® TH** con un carico di 3 - 4 kg / m², controllando che lo spessore dia dell' ordine di circa 2 mm. Sullo strato anteriormente descritto bisognerà applicare, mentre sia ancora fresco, una maglia di rinforzo in fibra di vetro, tipo **DRIZORO® MESH 140** con 5x5 mm di luce grammatura di 140 g / m² (Scheda Tecnica n° 210), imbevendola completamente nella malta. dopo che il primo strato si sia essiccato, cosa che avverrà in un intervallo di tempo compreso tra le 8 e le 24 ore, in funzione delle condizioni ambientali, applicare un secondo strato di altri 2 mm di spessore. L' applicazione potrà essere effettuata con l' uso di un pialletto o anche con apparecchiatura di proiezione meccanica. La consistenza finale si otterrà frattazzando con un pialletto o con un frattazzo.

Applicazione del rivestimento decorativo: Una volta che la malta si sia essiccata totalmente, vale a dire dopo un intervallo di tempo compreso tra i 5 e i 7 giorni, in funzione delle condizioni ambientali, si potrà utilizzare sullo stesso una finitura decorativa a base di resine acriliche, tipo **MAXSHEEN®** o **MAXSHEEN® ELASTIC**.

Condizioni di applicazione

Evitare di effettuare delle applicazioni se si prevedono pioggia e/o contatto con acqua, umidità, condensa, rugiada, etc. nelle 24 ore successive alla applicazione.

L' intervallo ideale di temperatura di lavorazione è quello compreso tra i 10 °C ed i 30 °C. Non applicare con temperature del supporto e/o dell' ambiente inferiori ai de 5 °C o se fossero previste temperature inferiori nelle 24 ore successive all' applicazione. Allo stesso modo, evitare di applicare su superfici ghiacciate o in presenza di brina.

Per quelle applicazioni che dovessero essere effettuate a temperature elevate, forte vento e/o bassa U. R., sarà necessario inumidire in abbondanza il supporto usando acqua. Evitare l' esposizione diretta al sole in tali circostanze (di temperature elevate).

Essiccaura

In condizioni di temperatura elevata, bassa U. R. , esposizione diretta al sole e/o forte vento, evitare la seccatura rapida di **CONCRESEAL® TH** mantenendo la sua umidità nelle 2 ore successive all' applicazione, spruzzandolo con acqua ma senza produrne il lavaggio.

Pulizia degli utensili

Tutti gli strumenti e gli utensili di lavoro dovranno essere puliti con acqua subito dopo l'uso. Una volta che si sia essiccato il prodotto, solo potrà essere eliminato con mezzi meccanici.

CONSUMO

Il consumo stimato di **CONCRESEAL® TH** è compreso tra i 3,0 e i 4,0 kg / m² per strato, con uno spessore compreso tra gli 1,5 e i 2,0 mm.

Il consumo può variare in funzione della struttura, porosità e delle condizioni della superficie e del metodo di applicazione. Realizzare una prova in-situ per conoscere il suo valore esatto.

INDICAZIONI IMPORTANTI

- Non aggiungere cementi, additivi o inerti che potrebbero influenzare negativamente le proprietà del prodotto.
- Usare le quantità d' acqua raccomandate per l'impasto.
- Rispettare i consumi minimi e massimi raccomandati.
- Per recuperare la lavorabilità del materiale procedere con il suo rimpasto senza però aggiungere mai nuove quantità d'acqua. Non impastare più materiale di quanto sia possibile applicare in 20 – 30 minuti.
- Non applicare su supporti idrofugati, materiali bituminosi, gesso o vernici.
- Non utilizzare resti di impasti anteriori per creare

un nuovo impasto.

- Per qualsiasi applicazione non prevista dalla presente Scheda Tecnica, informazione aggiuntiva o dubbio, consultare il nostro Ufficio Tecnico.

IMBALLAGGIO

CONCRESEAL® TH è disponibile in sacchi da 25 kg. Disponibile in color bianco standard.

CONSERVAZIONE

Dodici mesi nel suo imballaggio originale, chiuso e non deteriorato. Stoccare in un luogo fresco, secco, protetto dall' umidità, dal gelo e dall'esposizione diretta ai raggi del sole e con temperature superiori ai 5 °C .

SICUREZZA E IGIENE

CONCRESEAL® TH non è un prodotto di composizione tossica. Però bisogna evitare il contatto con la pelle e con gli occhi. Usare guanti di gomma ed occhiali di sicurezza durante la manipolazione, miscela ed applicazione del prodotto. In caso di contatto con gli occhi, sciacquare immediatamente con abbondante acqua pulita e senza sfregarli. In caso di contatto con la pelle, pulire con acqua tiepida e con sapone. Se l'irritazione dovesse persistere, rivolgersi al servizio medico.

Consultare il Foglio dei Dati di Sicurezza di **CONCRESEAL® TH**.

Lo smaltimento del prodotto e della sua confezione deve essere realizzato in conformità con la legislazione in vigore ed è responsabilità dell'utilizzatore finale del prodotto.

DATI TECNICI

Caratteristiche del prodotto	
Marca CE, EN 998 – 1	
Descrizione: Malta industriale per intonacatura / intonaco per uso normale. GP. Usi Previsti: Murature, tetti, pilastri e separazioni in costruzioni in esterni	
Aspetto generale e colore	Polvere bianca

Granulometria massima (mm)	0,63
Densità della malta in polvere(g / cm ³)	1,25 ± 0,10
Acqua di miscela (% , in peso)	16 ± 1
Condizioni di applicazione e essiccazione	
Temperatura minima di applicazione per supporto e ambiente (°C)	> 5
Vita utile o tempo aperto della miscela a 20 °C e 50 % U. R. (minuti)	30 – 45
Tempo di essiccazione a 20 °C e 50 % U. R. (ore)	
- Iniziale	2 – 3
- Finale	4 – 5
Tempo di attesa minimo / massimo tra strati a 20 °C e 50 % U. R. (ore)	8 – 24
Tempo di essiccazione per applicazioni di copertura effettuate a 20 °C e 50 % U. R. (giorni)	5 – 7
Caratteristiche della malta	
Resistenza alla compressione, EN 1015 - 11 (N / mm ² - Categoria)	≥ 6 CS IV
Aderenza e forma di rottura, EN 1015 - 12 (N / mm ² - FP)	>0,5 – B
Assorbimento d' acqua per capillarità, EN 1015 - 18 (Categoria)	W 2
Permeabilità al vapore acqueo, EN 1015 - 19 (μ)	< 40
Reazione nei confronti del fuoco, EN 13501 - 1 (Classe)	A1
Consumo * / Spessore	
Spessore minimo / massimo per strato, (mm)	1,5 – 2,0
Consumo (kg / m ² · mm)	1,7

* Il consumo può variare in funzione delle caratteristiche del supporto, così come in funzione del metodo di applicazione. Realizzare una prova in – situ per conoscere il consumo esatto.

GARANZIA

L'informazione contenuta in questa scheda tecnica si basa sulla nostra esperienza e conoscenza tecnica, ottenute tramite prove di laboratorio e bibliografia. **DRIZORO®**, **S.A.U.** si riserva il diritto di modificare la stessa senza previo avviso. Qualsiasi uso della presente informazione oltre a quanto specificato non è di nostra responsabilità se non è confermato dalla nostra compagnia in forma scritta. I dati relativi a consumo, dosi e rendimenti sono suscettibili di variazioni a causa delle differenti condizioni dei diversi cantieri. La responsabilità di determinare i dati relativi al cantiere dove effettivamente si effettua l'applicazione sarà del cliente. Non accettiamo responsabilità superiori al valore del prodotto acquistato. Per ogni dubbio o consulta siete pregati di rivolgervi al nostro Dipartimento Tecnico. Questa versione della scheda tecnica sostituisce ed annulla le precedenti.



DRIZORO, S.A.U.

C/ Primavera 50-52 Parque Industrial Las Monjas
28850 TORREJON DE ARDOZ – MADRID (SPAIN)
Tel. 91 676 66 76 - 91 677 61 75 Fax. 91 675 78 13
e-mail: info@drizoro.com Web site: drizoro.com

